

# บทที่ 1

บทนำ

## บทที่ 1

### บทนำ

#### 1.1 ความเป็นมาของการจัดทำรายงาน

บริษัท พี.ที.เอ.คอนสตรัคชั่น จำกัด ดำเนินโครงการทำเหมืองหินอุตสาหกรรมชนิดหินปูนเพื่ออุตสาหกรรมก่อสร้าง ตามประทานบัตรที่ 29964/16531 (คำขอประทานบัตรที่ 1/2563) มีอายุ 30 ปี ตั้งแต่วันที่ 25 กันยายน 2566 ถึงวันที่ 24 กันยายน 2596 (ภาคผนวกที่ 1) ตั้งอยู่ หมู่ที่ 5 ตำบลไทยอุดม อำเภอคลองหาด จังหวัดสระแก้ว ซึ่งภายหลังจากได้รับอนุญาตประทานบัตร และดำเนินการทำเหมืองไปได้ระยะหนึ่งแล้ว ทางโครงการจะต้องดำเนินการติดตามตรวจสอบคุณภาพสิ่งแวดล้อม ตามที่กำหนดไว้ในมาตรการป้องกันและแก้ไขผลกระทบสิ่งแวดล้อม และการติดตามตรวจสอบคุณภาพสิ่งแวดล้อม ซึ่งเป็นเงื่อนไขแนบท้ายประทานบัตร ตามข้อกำหนดของคณะกรรมการผู้ชำนาญการฯ ตามหนังสือแจ้งผลการพิจารณารายงานที่ ทส 1009.2/18531 ลงวันที่ 1 พฤศจิกายน 2565 (ภาคผนวกที่ 2)

ดังนั้น ทางบริษัท พี.ที.เอ.คอนสตรัคชั่น จำกัด จึงได้มอบหมายให้บริษัท เอส.พี.เอส. คอนสตรัคชั่น เซอร์วิส จำกัด ซึ่งเป็นบริษัทที่ปรึกษาด้านสิ่งแวดล้อม เป็นผู้ดำเนินการติดตามตรวจสอบคุณภาพสิ่งแวดล้อม ตามระยะเวลาที่กำหนดตามเงื่อนไข พร้อมทั้งจัดทำรายงานผลการปฏิบัติตามมาตรการป้องกันและแก้ไขผลกระทบสิ่งแวดล้อม และการติดตามตรวจสอบคุณภาพสิ่งแวดล้อม ซึ่งเป็นรายงานครั้งที่ 1/2568 เดือนมกราคม-มิถุนายน 2568 เพื่อนำเสนอต่อสำนักงานนโยบายและแผนทรัพยากรธรรมชาติและสิ่งแวดล้อม และหน่วยงานที่เกี่ยวข้องได้พิจารณาต่อไป

#### 1.2 รายละเอียดโครงการโดยสังเขป

##### 1.2.1 รายละเอียดโครงการ

ชื่อโครงการ	โครงการเหมืองแร่หินอุตสาหกรรมชนิดหินปูน เพื่ออุตสาหกรรมก่อสร้าง
เจ้าของโครงการ	บริษัท พี.ที.เอ.คอนสตรัคชั่น จำกัด
สถานที่ตั้งโครงการ	ตำบลไทยอุดม อำเภอคลองหาด จังหวัดสระแก้ว
ขนาดพื้นที่โครงการ	เนื้อที่ 172-3-06 ไร่
โครงการผ่านการพิจารณาของ	เมื่อวันที่ 1 พฤศจิกายน 2565
คณะกรรมการผู้ชำนาญการ	
หมายเลขประทานบัตรที่	29964/16531
โครงการได้รับอนุญาต	ตั้งแต่วันที่ 25 กันยายน 2566 ถึงวันที่ 24 กันยายน 2596 มีอายุประทานบัตร 30 ปี

## 1.2.2 สถานที่ตั้งและการคมนาคมเข้าสู่พื้นที่โครงการ

โครงการทำเหมืองแร่หินอุตสาหกรรมชนิดหินปูน เพื่ออุตสาหกรรมก่อสร้าง ของบริษัท พี.ที.เอ.คอนสตรัคชั่น จำกัด ตามประทานบัตรเลขที่ 29964/16531 ตั้งอยู่หมู่ที่ 5 ตำบลไทยอุดม อำเภอคลองหาด จังหวัดสระแก้ว ปรากฏอยู่ในแผนที่ภูมิประเทศ มาตราส่วน 1:50,000 ของกรมแผนที่ทหาร ลำดับชุดที่ L7018 ราวที่ 5435 I และ 5435 IV โดยตั้งอยู่ระหว่างเส้นกริดแนวตั้งที่ 201-203 ตะวันออก และเส้นกริดแนวนอนที่ 1480-1482 เหนือ (รูปที่ 1-1)

การคมนาคมเข้าสู่พื้นที่โครงการ สามารถเดินทางได้สะดวกโดยรถยนต์ไปตามทางหลวงหมายเลข 317 (จังหวัดสระแก้ว-จังหวัดจันทบุรี) ผ่านอำเภอเขาฉกรรจ์ อำเภอวังน้ำเย็น เป็นระยะทางประมาณ 60 กิโลเมตร จนถึงทางแยกไปอำเภอคลองหาด ให้เลี้ยวซ้ายไปตามทางหลวงหมายเลข 3259 (ไปอำเภอคลองหาด) เป็นระยะทางประมาณ 3 กิโลเมตร แล้วจึงเลี้ยวขวาก่อนถึงบ้านไทรทอง ให้เดินทางต่อไปตามทางหลวงหมายเลข 317 เมื่อผ่านอำเภอวังน้ำเย็น เป็นระยะทางประมาณ 66 กิโลเมตร ก่อนถึงอำเภอวังสมบูรณ์ ให้เลี้ยวซ้ายเข้าไปทางบ้านชันน้อย เป็นระยะทางประมาณ 6 กิโลเมตร จนถึงบริเวณสี่แยกบ้านชันน้อย ให้เลี้ยวขวาไปทางบ้านเขาภูหีบ เป็นระยะทางประมาณ 700 เมตร แล้วเลี้ยวขวาไปตามทางเข้าสู่โรงโม่หินของ บริษัท พี.ที.เอ.คอนสตรัคชั่น จำกัด ระยะทางประมาณ 500 เมตร เมื่อผ่านบริเวณโรงโม่หิน ก็จะถึงพื้นที่ประทานบัตรของโครงการ (ประทานบัตรเลขที่ 29964/16531)

## 1.2.3 ลักษณะพื้นที่โครงการและบริเวณใกล้เคียง

พื้นที่ทำเหมืองของโครงการประทานบัตรเลขที่ 29964/16531 มีเนื้อที่ทั้งหมด 172-3-06 ไร่ สภาพพื้นที่ของโครงการมีลักษณะภูมิประเทศเป็นภูเขาหินปูนลูกโดด และพื้นที่เป็นป่าเสื่อมโทรม ซึ่งปัจจุบันได้ถูกกำหนดเป็นแหล่งหินอุตสาหกรรมของจังหวัด ตามประกาศกระทรวงอุตสาหกรรม เมื่อวันที่ 7 สิงหาคม 2539 ส่วนบริเวณใกล้เคียงพื้นที่โครงการมีลักษณะภูมิประเทศเป็นที่ราบ ส่วนใหญ่เป็นพื้นที่เกษตรกรรม มีการปลูกพืชไร่ เช่น ข้าวโพด อ้อย และมันสำปะหลัง

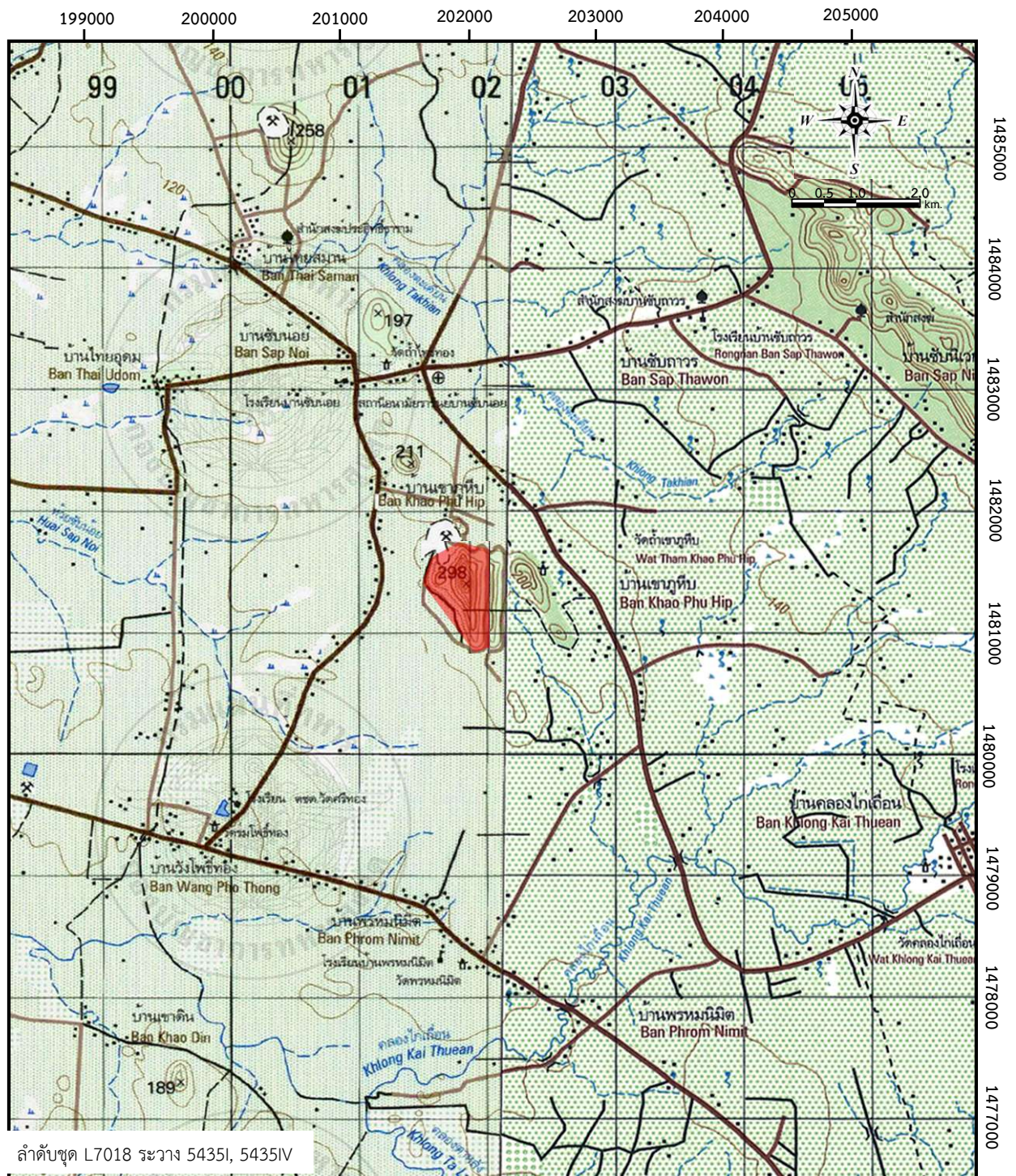
## 1.2.4 การดำเนินงานโดยทั่วไปของโครงการ

การทำเหมืองในพื้นที่ประทานบัตรแปลงนี้ จะเปิดการทำเหมืองโดยวิธีเหมืองหาบแบบชันบันได (รูปที่ 1-2)

### 1. วิธีการทำเหมือง

เปิดทำเหมืองโดยวิธีเหมืองหาบ ลักษณะการทำเหมืองเป็นแบบชันบันได ที่มีความสูงไม่เกิน 10 เมตร ความกว้างไม่น้อยกว่า 10 เมตร และควบคุมความลาดชันของหน้าเหมืองไม่เกิน 45 องศา การผลิตจะใช้การขุดเจาะระเบิดโดยใช้เครื่องเจาะแบบดินตะขบ ทำการระเบิดวันละไม่เกิน 1 ครั้ง ในเวลา 16.00-17.00 น. และเปิดหน้าดินโดยใช้รถขุด (Back hoe) และขนหินโดยรถบรรทุกทุกเท้าย (Dump Truck) ประทานบัตรเลขที่ 29964/16531 เริ่มทำเหมืองที่ระดับความสูงประมาณ 260 เมตร จากระดับน้ำทะเลปานกลาง แล้วลดหลั่นลงอย่างต่อเนื่อง จนถึงระดับความสูงประมาณ 180 เมตร จากระดับน้ำทะเลปานกลาง โดยเปิดหน้าเหมืองทางด้านทิศตะวันตกของภูเขา





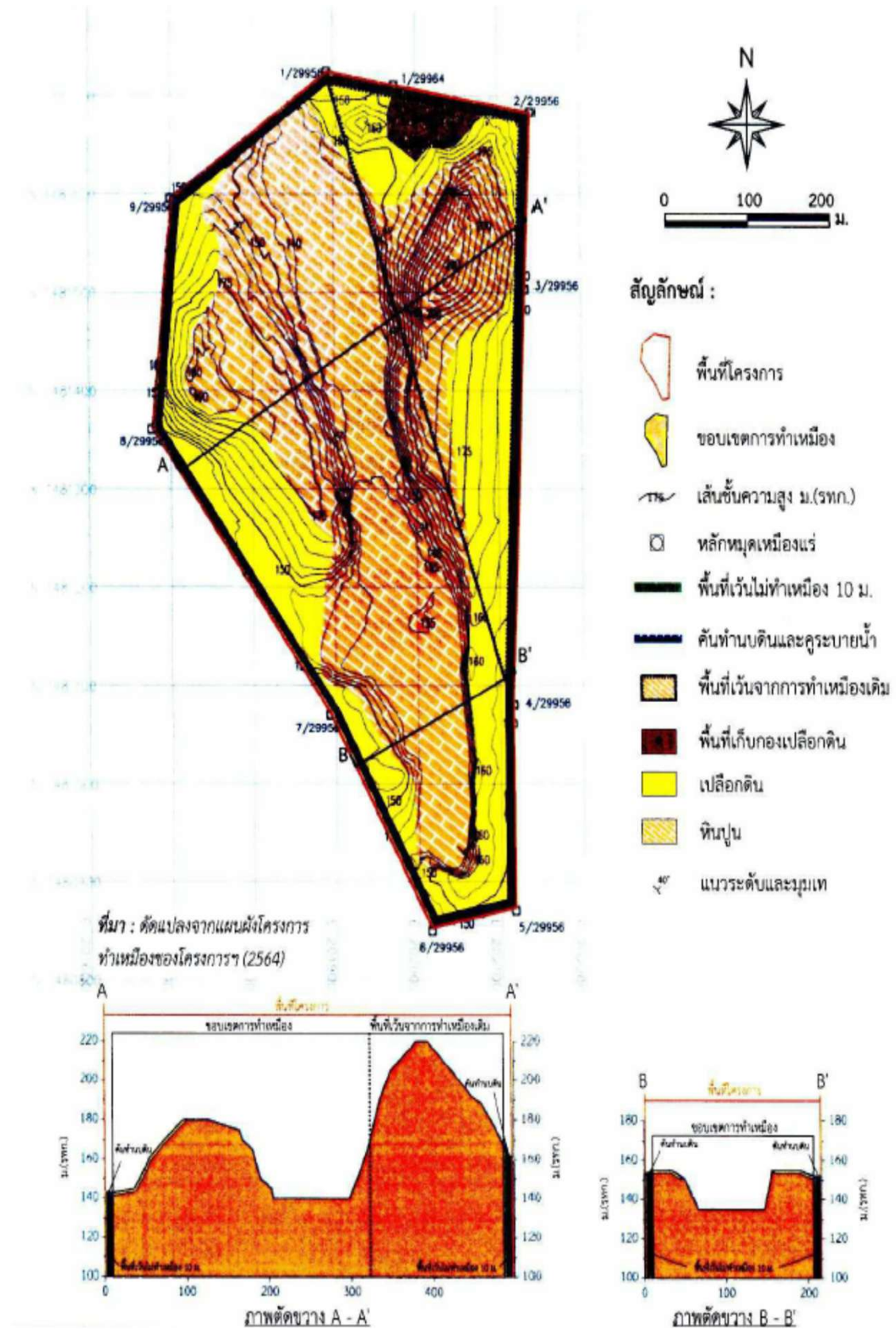
สัญลักษณ์ ความหมาย



ประธานบัตรเลขที่ 29964/16531

รูปที่ 1-1 แสดงจุดที่ตั้งพื้นที่โครงการ





รูปที่ 1-2 แสดงแบบแปลนการออกแบบการทำเหมือง

## 2. การแต่งแร่และการขนส่งแร่

หินปูนที่ระเบิดได้จากหน้าเหมือง ถ้ามีขนาดใหญ่กว่า 30 นิ้ว จะใช้ Hydraulic Breaker เจาะ  
กระแทกลดขนาดลง แล้วใช้รถดักถ้อยหรือรถขุด (Back hoe) ตักใส่รถบรรทุกเทท้าย (Dump Truck) และหินปูนจาก  
ประทานบัตรเลขที่ 29964/16531 จะลำเลียงไปดอยย่อยที่โรงโม่หิน ซึ่งอยู่ห่างจากประทานบัตรแปลงนี้ไปทางด้านทิศ  
ตะวันตกเฉียงเหนือ ประมาณ 100 เมตร (ดูรูปที่ 1-2)

## 3. การปรับสภาพพื้นที่ที่ทำเหมืองแล้ว

ทำการปรับสภาพความลาดชันให้อยู่ในสภาพที่ปลอดภัย โดยลดความลาดชันหรือนำดินมาเสริมหน้า  
เหมืองที่เปิดแล้ว ส่วนบริเวณที่เก็บกองดินทำการปรับสภาพความลาดชัน และปลูกพืชคลุมดินเพื่อลดการสึกกร่อนและ  
พังทลายของดิน

### 1.2.5 ลักษณะการใช้ประโยชน์ที่ดิน

การใช้ที่ดินภายในบริเวณพื้นที่โครงการ ประกอบด้วย พื้นที่ที่ผ่านการทำเหมืองที่อยู่ภายใน  
ขอบเขตพื้นที่ทำเหมืองแร่ โรงแต่งแร่ อาคารสำนักงาน ลานกองแร่ ลานกองเศษหิน บ่อดักตะกอน อาคาร  
เก็บวัสดุระเบิด พื้นที่เว้นการทำเหมือง และเส้นทางขนส่งภายในโครงการ เป็นต้น

### 1.3 แผนการดำเนินการเพื่อติดตามตรวจสอบคุณภาพสิ่งแวดล้อม

การดำเนินการติดตามตรวจสอบคุณภาพสิ่งแวดล้อม ของโครงการทำเหมืองแร่หินอุตสาหกรรมชนิด  
หินปูน เพื่ออุตสาหกรรมก่อสร้าง ของบริษัท พี.ที.เอ. คอนสตรัคชั่น จำกัด สามารถแบ่งได้ดังนี้

- การตรวจสอบการปฏิบัติตามมาตรการป้องกันและแก้ไขผลกระทบสิ่งแวดล้อม โดยทางบริษัทที่  
ปรึกษา จะทำการตรวจสอบ และรวบรวมข้อมูลการปฏิบัติตามมาตรการป้องกันและแก้ไขผลกระทบสิ่งแวดล้อม  
ตามเงื่อนไขของมาตรการฯ ที่กำหนดไว้ พร้อมทั้งเสนอปัญหาและอุปสรรคในการปฏิบัติ ตลอดจนเสนอแนะแนว  
ทางการแก้ไขและดำเนินการต่อไป (รายละเอียดในบทที่ 2)

- การติดตามตรวจสอบคุณภาพสิ่งแวดล้อม ทางบริษัทที่ปรึกษา จะดำเนินการติดตามตรวจสอบ  
คุณภาพสิ่งแวดล้อมด้านต่างๆ ตามที่กำหนดไว้ในมาตรการติดตามตรวจสอบคุณภาพ สิ่งแวดล้อม พร้อมทั้งสรุปผล  
การตรวจวัดเปรียบเทียบกับมาตรฐานที่กำหนด สำหรับรายละเอียดการติดตามตรวจสอบคุณภาพสิ่งแวดล้อมแสดง  
ไว้ในตารางที่ 1-1 (รายละเอียดในบทที่ 3)

- การจัดทำรายงาน ทางบริษัทที่ปรึกษา จะจัดทำรายงานผลการปฏิบัติตามมาตรการป้องกันและ  
แก้ไขผลกระทบสิ่งแวดล้อม และการติดตามตรวจสอบคุณภาพสิ่งแวดล้อม (ตารางที่ 1-2) ปีละ 2 ครั้ง เพื่อนำเสนอ  
ต่อสำนักงานนโยบายและแผนทรัพยากรธรรมชาติและสิ่งแวดล้อม และหน่วยงานที่เกี่ยวข้องได้พิจารณาต่อไป

**ตารางที่ 1-1 สรุปรายละเอียดตามมาตรการติดตามตรวจสอบผลกระทบสิ่งแวดล้อม  
โครงการทำเหมืองแร่หินอุตสาหกรรมชนิดหินปูน เพื่ออุตสาหกรรมก่อสร้าง  
ของบริษัท พี.ที.เอ.คอนสตรัคชั่น จำกัด**

รายการตรวจวัด	จุดตรวจวัด	ดัชนีตรวจวัด	ความถี่
1. ลักษณะภูมิประเทศ	จำนวน 1 สถานี 1. บริเวณหน้าเหมืองทิศตะวันตก	- ให้มีการติดตามเสถียรภาพ หน้าเหมืองทางด้านทิศ ตะวันตกของโครงการ ให้ เป็นไปตามการออกแบบ แผนผังการทำเหมืองตลอด อายุประทานบัตร	2 ครั้ง/ปี - กุมภาพันธ์-เมษายน - กันยายน-พฤศจิกายน
2. คุณภาพอากาศใน บรรยากาศ/ความเร็ว และทิศทางลม	จำนวน 4 สถานี 1.บ้านราษฎร์ริมเส้นทางขนส่งแร่ (หมู่ที่ 2 บ้านซับน้อย ต.ไทยอุดม ทางด้านทิศเหนือ) 2.บ้านราษฎร์ที่ใกล้โครงการมากที่สุด (หมู่ ที่ 5 บ้านเขาภูหีบ ต.ไทยอุดม) ทางด้าน ทิศตะวันตก 3.วัดถ้ำเขาภูหีบ 4.บ้านราษฎร์ (หมู่ที่ 5 บ้านเขาภูหีบ ต. ไทยอุดม) ทางด้านทิศใต้	- Total Suspended Particulate (TSP) (3 วันต่อเนื่อง) - Particulate Matter-10 micron (PM-10) (3 วันต่อเนื่อง)	2 ครั้ง/ปี - กุมภาพันธ์-เมษายน - กันยายน-พฤศจิกายน
		- Wind Speed & Wind Direction (3 วันต่อเนื่อง)	2 ครั้ง/ปี - กุมภาพันธ์-เมษายน (บริเวณหมู่ 5 บ้านเขา ภูหีบ ต.ไทยอุดม) ทางด้านทิศตะวันตก - กันยายน-พฤศจิกายน (บริเวณเขาภูหีบ)
3. ระดับเสียง	จำนวน 4 สถานี 1.บ้านราษฎร์ริมเส้นทางขนส่งแร่ (หมู่ที่ 2 บ้านซับน้อย ต.ไทยอุดม ทางด้านทิศเหนือ) 2.บ้านราษฎร์ที่ใกล้โครงการมากที่สุด (หมู่ ที่ 5 บ้านเขาภูหีบ ต.ไทยอุดม) ทางด้าน ทิศตะวันตก 3.วัดถ้ำเขาภูหีบ 4.บ้านราษฎร์ (หมู่ที่ 5 บ้านเขาภูหีบ ต.ไทยอุดม) ทางด้านทิศใต้	- $L_{eq}$ 24 hr (3 วันต่อเนื่อง) - $L_{max}$ (3 วันต่อเนื่อง)	2 ครั้ง/ปี - กุมภาพันธ์-เมษายน - กันยายน-พฤศจิกายน

**ตารางที่ 1-1 (ต่อ) สรุปรายละเอียดตามมาตรการติดตามตรวจสอบผลกระทบสิ่งแวดล้อม  
โครงการทำเหมืองแร่หินอุตสาหกรรมชนิดหินปูน เพื่ออุตสาหกรรมก่อสร้าง  
ของบริษัท พี.ที.เอ.คอนสตรัคชั่น จำกัด**

รายการตรวจวัด	จุดตรวจวัด	ดัชนีตรวจวัด	ความถี่
4. ความสั่นสะเทือน	จำนวน 2 สถานี 1.ขอบแปลงประทานบัตร 2.วัดถ้ำเขาภูเห็บ	- Particle Velocity - Frequency - Displacement (ตรวจวัดขณะทำการระเบิด)	2 ครั้ง/ปี - กุมภาพันธ์-เมษายน - กันยายน-พฤศจิกายน
5. คุณภาพน้ำผิวดิน	จำนวน 2 สถานี 1.ชุมเหมืองโครงการ 2.คลองไก่อ่เลื่อน	- pH - Total Hardness - Suspended Solids - Turbidity - Total Iron - Sulfate - Arsenic - Lead - Cadmium	2 ครั้ง/ปี - กุมภาพันธ์-เมษายน - กันยายน-พฤศจิกายน
6. คุณภาพน้ำใต้ดิน	จำนวน 1 สถานี 1.บ่อบาดาลบ้านเขาภูเห็บ	- pH - Total Dissolved Solids - Total Hardness - Turbidity	2 ครั้ง/ปี - กุมภาพันธ์-เมษายน - กันยายน-พฤศจิกายน
7. สาธารณสุข อาชีวอนามัย และความ ปลอดภัย	- ตรวจสุขภาพพนักงานเป็นประจำทุกปี	- สำหรับพนักงานที่ปฏิบัติใน พื้นที่มีโอกาสสัมผัสฝุ่น ละอองและเสียงดังให้ ดำเนินการตรวจสุขภาพก่อน รับเข้าทำงานให้เพิ่มเติม รายการตรวจดังนี้ - สุขภาพทั่วไป - สมรรถภาพการได้ยิน - สมรรถภาพปอด พร้อมทั้ง การเอกซเรย์ปอด	ทุกครั้งก่อนรับเข้า ทำงานจากนั้นปีละ 1 ครั้ง เดือนกันยายน- พฤศจิกายน



**ตารางที่ 1-1 (ต่อ) สรุปรายละเอียดตามมาตรการติดตามตรวจสอบผลกระทบสิ่งแวดล้อม  
โครงการทำเหมืองแร่หินอุตสาหกรรมชนิดหินปูน เพื่ออุตสาหกรรมก่อสร้าง  
ของบริษัท พี.ที.เอ.คอนสตรัคชั่น จำกัด**

รายการตรวจวัด	จุดตรวจวัด	ดัชนีตรวจวัด	ความถี่
7.สาธารณสุข อาชีวอนามัย และความ ปลอดภัย (ต่อ)	- พื้นที่โครงการ (ตรวจวัดสภาพแวดล้อมในการทำงานสำหรับพนักงานที่มีความเสี่ยงในการสัมผัสกับมลพิษ)	- Respirable Dust - Total Dust - ตรวจวัดเสียงโดยจำแนกตามความถี่	1 ครั้ง/ปี
	- พื้นที่โครงการ	- ให้บันทึกสถิติและสาเหตุของการเกิดอุบัติเหตุ	ทุกครั้งที่เกิดอุบัติเหตุ และ รายงานปีละ 2 ครั้ง - กุมภาพันธ์-เมษายน - กันยายน-พฤศจิกายน
8.การคมนาคม	- เส้นทางขนส่งแร่	- ตรวจสอบสภาพเส้นทางขนส่งแร่รวมทั้งป้ายสัญญาณจราจรเพื่อให้อยู่ในสภาพใช้การได้ดีอย่างมีประสิทธิภาพอยู่เสมอ หากบริเวณใดชำรุดเสียหายต้องรีบซ่อมแซมทันที	- ดำเนินการทันทีหากบริเวณใดชำรุด
9.เศรษฐกิจ-สังคม	- ผู้นำชุมชนในรัศมี 3 กม. - พื้นที่อ่อนไหวในรัศมี 3 กม. - คริวเรือนในรัศมี 3 กม.	- สืบหาสภาพเศรษฐกิจ-สังคมและความคิดเห็นของผู้นำชุมชนในพื้นที่อ่อนไหว และประชาชนในรัศมี 3 กม.ในประเด็นดังนี้ - การวิเคราะห์การเปลี่ยนแปลงสภาพเศรษฐกิจ-สังคม และสุขภาพเนื่องจากโครงการ - ปัญหาและผลกระทบที่ได้รับจากการดำเนินโครงการ - ความวิตกกังวลเกี่ยวกับผลกระทบจากการทำเหมือง - ความคิดเห็นต่อโครงการ - ความต้องการของชุมชนและข้อเสนอแนะที่มีต่อโครงการ	1 ครั้ง/ปี - สิงหาคม-ธันวาคม

**ตารางที่ 1-1 (ต่อ) สรุปรายละเอียดตามมาตรการติดตามตรวจสอบผลกระทบสิ่งแวดล้อม  
โครงการทำเหมืองแร่หินอุตสาหกรรมชนิดหินปูน เพื่ออุตสาหกรรมก่อสร้าง  
ของบริษัท พี.ที.เอ.คอนสตรัคชั่น จำกัด**

รายการตรวจวัด	จุดตรวจวัด	ดัชนีตรวจวัด	ความถี่
9.เศรษฐกิจ-สังคม	- พื้นที่โครงการและชุมชนใกล้เคียง	- ให้จัดทำสรุปสถิติเรื่องร้องเรียนที่เกิดจากโครงการ พร้อมการวิเคราะห์ปัญหา สาเหตุ วิธีการแก้ไข และผลการแก้ไขเพื่อใช้ประกอบในการจัดทำรายงานผลการปฏิบัติตามมาตรการป้องกันและแก้ไขผลกระทบสิ่งแวดล้อม และมาตรการติดตามตรวจสอบผลกระทบสิ่งแวดล้อม	2 ครั้ง/ปี - กุมภาพันธ์-เมษายน - กันยายน-พฤศจิกายน
10.การท่องเที่ยวและทัศนียภาพ	- พื้นที่โครงการ	- ให้ติดตามการฟื้นฟูให้สอดคล้องกับแผนการฟื้นฟูพื้นที่จากการทำเหมือง	1 ครั้ง/ปี - กันยายน-พฤศจิกายน

**ตารางที่ 1-2 แผนการดำเนินการติดตามตรวจสอบคุณภาพสิ่งแวดล้อม**

รายการตรวจวัด	ความถี่	ช่วงเวลาดำเนินการ											
		ม.ค.	ก.พ.	มี.ค.	เม.ย.	พ.ค.	มิ.ย.	ก.ค.	ส.ค.	ก.ย.	ต.ค.	พ.ย.	ธ.ค.
1. ลักษณะภูมิประเทศ	2 ครั้ง/ปี	-	←→			-	-	-	-	←→			-
2. คุณภาพอากาศในบรรยากาศ/ความเร็วและทิศทางลม	2 ครั้ง/ปี	-	←→			-	-	-	-	←→			-
3. ระดับเสียง	2 ครั้ง/ปี	-	←→			-	-	-	-	←→			-
4. ความสั่นสะเทือน	2 ครั้ง/ปี	-	←→			-	-	-	-				-
5. คุณภาพน้ำผิวดิน	2 ครั้ง/ปี	-	←→			-	-	-	-	←→			-
6. คุณภาพน้ำใต้ดิน	2 ครั้ง/ปี	-	←→			-	-	-	-	←→			-
7. คุณภาพอากาศในสถานประกอบการ	1 ครั้ง/ปี	-	-	-	-	-	-	-	-	←→			-
8. ระดับเสียงโดยจำแนกความถี่	1 ครั้ง/ปี	-	-	-	-	-	-	-	-	←→			-
9. สรุปสถิติอุบัติเหตุ	2 ครั้ง/ปี	-	←→			-	-	-	-	←→			-
7. สำรวจทัศนคติชุมชน	1 ครั้ง/ปี	-	-	-	-	-	-	-	-	←→			-
8. การตรวจสอบการปฏิบัติตามมาตรการป้องกันและแก้ไขผลกระทบสิ่งแวดล้อม	2 ครั้ง/ปี	-	←→			-	-	-	-	←→			-
9. การจัดทำรายงาน	2 ครั้ง/ปี	-	←→			-	-	-	-	←→			-

ที่มา : บริษัท เอส.พี.เอส. คอนสตรัคชั่น เซอร์วิส จำกัด, 2568

หมายเหตุ : ช่วงเวลาดำเนินการตรวจวัดและจัดทำรายงาน โดยบริษัท เอส.พี.เอส. คอนสตรัคชั่น เซอร์วิส จำกัด